

Публичный доклад

муниципального бюджетного учреждения
дополнительного образования детей
«Эколого-биологический центр имени
С.Ю. Соколова» г. Сочи
за 2014-2015 учебный год

Сочи 2015

1. Общая характеристика учреждения

Полное наименование учреждения:

Муниципальное бюджетное учреждение дополнительного образования «Эколого-биологический центр имени С.Ю. Соколова» г. Сочи.

Сокращенное наименование учреждения – МБУ ДО ЭБЦ.

Муниципальное бюджетное учреждение дополнительного образования «Эколого-биологический центр имени С.Ю. Соколова» г. Сочи (далее – Центр) является унитарной некоммерческой организацией, собственником имущества которой является муниципальное образование город – курорт Сочи. Учредителем Центра является муниципальное образование город – курорт Сочи.

Тип учреждения - муниципальное бюджетное учреждение дополнительного образования детей.

Вид учреждения - центр.

№ п/п	Показатели	Единица измерения
1.1	Реквизиты лицензии (орган, выдавший лицензию; номер лицензии, серия, номер бланка; начало периода действия; окончание периода действия)	Министерство образования и науки Краснодарского края; № 05279, серия 23Л01, № 0002110; 8 февраля 2013 года; бессрочно.
1.2	Государственная аккредитация (дата выдачи и регистрационный номер свидетельства о государственной аккредитации)	Свидетельство АА 178823 12.06.2006 Регистрационный номер 1968
1.3	Местонахождение, удобство транспортного расположения	Образовательное учреждение располагается в районе частной застройки. Непосредственно рядом с воротами Центра расположена автобусная остановка рейсового

		автобуса №15.
1.4	Наличие структурного подразделения, филиала	нет
1.5	Общая численность обучающихся	654
1.6	Количество/доля обучающихся по каждой реализуемой образовательной программе: дети дошкольного возраста дети младшего школьного возраста дети среднего школьного возраста дети старшего школьного возраста	0 чел. / 0 % 100 чел. / 15 % 488 чел. / 75 % 66 чел. / 10 %
1.7	Из общей численности обучающихся занимаются в 2-х и более объединениях	15 чел. / 2 %
1.8	Из общей численности обучающихся занимаются на платной основе	0 чел. / 0 %
1.9	Количество/доля обучающихся с использованием дистанционных образовательных технологий	0 чел. / 0 %
1.10	Количество/доля обучающихся с ограниченными возможностями здоровья	0 чел. / 0 %
1.11	Доля авторских программ	1 программа
1.12	Доля программ, интернирующихся с профильным обучением, предпрофильной подготовкой, непрерывным образованием	0 %
1.13	Количество/доля обучающихся по программам для детей с повышенной мотивацией к обучению	0 %
1.14	Количество массовых мероприятий, проведенных организацией: на муниципальном уровне на региональном уровне на федеральном уровне	19 0 0

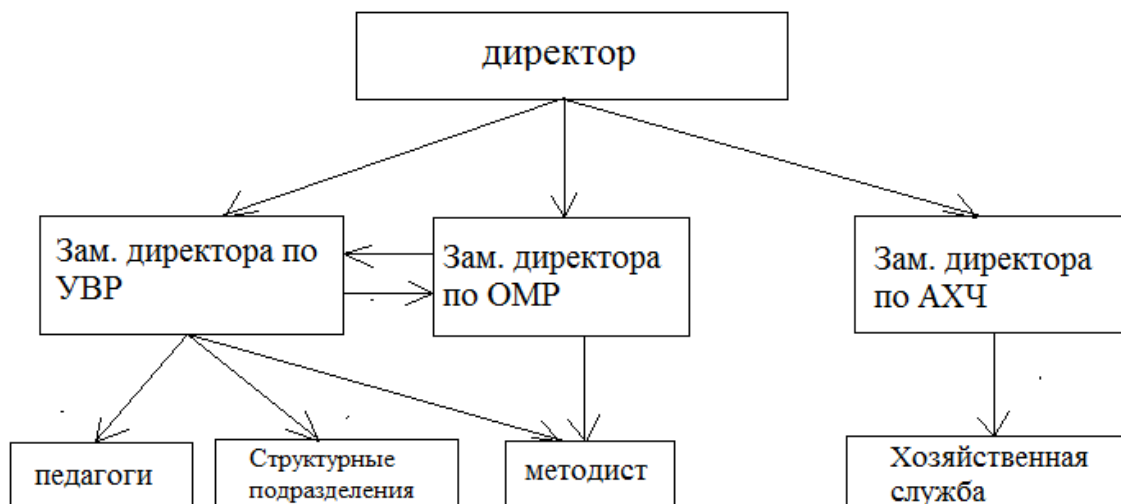
1.15 Основные позиции программы развития Центра, решавшиеся в отчетном году:

В рамках выполнения основной цели перед педагогическим коллективом Центра ставились следующие задачи:

- Создание условий для развития индивидуальных способностей ребенка, формирование у детей потребности в саморазвитии.
- Разработка и реализация образовательных программ, обеспечивающих высокую эффективность обучения.
- Формирование у детей гражданских и нравственных качеств, соответствующих общечеловеческим ценностям, экологической этики и ответственности обучающихся средствами экологического образования.

- Формирование у обучающихся экологического мировоззрения, а также комплекса специальных экологических знаний.
- Воспитание и обучение практической деятельности в области экологии.
- Развитие мотивации личности к познанию и творчеству.
- Формирование экологического сознания населения, воспитание детей в духе любви и уважения к природе.
- Обеспечение условий для личностного развития, укрепления здоровья, профессионального самоопределения и творческого труда детей.
- Патриотическое воспитание детей и подростков.
- Создание условий для развития самостоятельной гармонично развитой творческой личности, способной адаптироваться к изменяющимся условиям социума.

1.16 Структура управления Центра



Директор – Мальц Елена Владимировна

Зам.директора по УВР – Баланюк Татьяна Ивановна

Зам.директора по АХЧ – Крутько Владимир Иванович

1.17 Наличие сайта Центра

www.sochi-schools.ru/ebc/

1.18 Контактная информация

Адрес: 354000, Краснодарский край, г. Сочи, ул. Альпийская, д. 5.

Телефон: +7 (862) 262-22-17

Факс: +7 (862) 262-22-17

Адрес электронной почты: ebc@edu.sochi.ru

2. Особенности образовательного процесса

№ п/п	Показатели	Единица измерения
2.1	Реализуемые образовательные программы	21

	(перечислить): Экологический вестник Юный эколог Сад – мудрый учитель и воспитатель Цветы – красивые наследники природы Лекарственные растения Ландшафтный дизайн в саду и у дома Частица природы в твоих руках Юный натуралист Декоративное цветоводство Домашний зоопарк Удивительный мир аквариума Исследования в природе Проектно-исследовательская деятельность Полевые исследования в природе Голос природы Литературное краеведение Юный турист-краевед Фитодизайн Природа и творчество Экологический театр	
2.2	Сроки реализации образовательных программ: менее 3 лет от 3 и более	19 2

Принципы отнесения образовательных программ по целям и задачам, системе ЗУН

Направленность	Целеполагание программы	Система ЗУН
Естественнонаучная	Формирование целостного естественнонаучного мировоззрения	Навыки исследовательской полевой и лабораторной работы; навыки аналитической работы с научно-популярной информацией; коммуникативные компетенции
Туристско-краеведческая	Формирование комплекса туристских компетенций и краеведческих навыков	Комплекс туристских навыков и краеведческих знаний; технические навыки туризма; навыки полевой исследовательской работы; коммуникативные и информационные компетенции
Художественно-эстетическая	Формирование эстетического отношения к окру-	Комплекс творческих умений и навыков художественного воплощения образов окружающего

	жающему миру	мира; владение технологией определенного вида художественного творчества; коммуникативные, креативные компетенции; навыки презентационной деятельности.
--	--------------	---

Образовательный процесс в Центре строится в парадигме развивающего образования, обеспечивая информационную, обучающую, воспитывающую, развивающую, социализирующую, релаксационную функции. Данная программа обеспечивает личностное развитие, содействует укреплению здоровья, создает условия для профессионального самоопределения и творческого труда детей, помогает адаптации их к жизни в обществе; предполагает формирование общей культуры; организацию содержательного досуга; способствует удовлетворению потребностей детей в занятиях физической культурой и спортом.

*Характеристика системы оценки качества освоения программ
дополнительного образования*

Качество результатов включает в себя оценку качества: знаний, умений, владения опытом творческой деятельности, воспитанности, развития личности. Таким образом, качество образования обучающегося определяется уровнем освоения содержания образования (знания, способы деятельности опыт творческой деятельности, эмоционально-ценностные отношения).

Основными параметрами учебных достижений обучающихся выступают:

1. Уровень освоения детьми содержания изучаемой образовательной программы.
2. Устойчивость интереса детей к содержанию образовательной программы, к предлагаемой деятельности и коллективу.
3. Приобщенность обучающихся к культурным ценностям (мировым, российским, региональным).
4. Уровень творческой активности детей.
5. Уровень практической реализации творческих достижений обучающихся.

Мониторинг качества образования осуществляется непосредственно в образовательном учреждении (самоаттестация, внутренний мониторинг).

Система оценивания и формы фиксации результатов.

Формы (система) выявления результатов	участие в конференциях, олимпиадах, выставках, смотрах, конкурсах, первенствах фестивалях и т.д.
Формы (система) оценки результатов	индивидуальные и групповые рейтинги обучающихся, портфолио индивидуальных и групповых достижений

Контроль качества обучения предполагается во всех образовательных программах. В зависимости от профиля, возрастного состава и других особенностей учебного объединения контроль качества обучения, может быть реализован в следующих формах: участие обучающихся в олимпиадах, конференциях, выставках, смотрах, конкурсах, фестивалях и другие формы контроля.

Формами организации образовательного процесса являются: учебные объединения, группы переменного состава (экологический профильный лагерь и лагерь труда и отдыха).

Показатели качества образовательного процесса, принятые Центре

Показатели качества дифференцированы в зависимости от специфики направления деятельности ЭБЦ. Интегральным показателем является эффективная реализация основной цели деятельности учреждения.

Показатели качества образовательного процесса

Показатели качества учебно-воспитательной работы	Показатели качества научно-методической работы и организационно-методической работы по	Показатели качества массовых экологических мероприятий и культурно-досуговых программ
<p>Стабильная наполняемость учебных объединений, положительная динамика вовлечения обучающихся в учебную деятельность, вариативность программного обеспечения, эффективность участия обучающихся в конкурсных мероприятиях разного уровня, показатели поступления в профильные вузы, улучшение медицинских показателей, повышение успеваемости по показателям текущей и итоговой аттестации обучающихся.</p>	<p>Повышение качества образования по установленным критериям, повышение экологической компетентности педагогических кадров, результативность участия педагогических работников в профессиональных конкурсах, наличие стандартов (примерных требований) к образовательным программам по ключевым предметным циклам, обеспеченность направленности учебно-методической литературой, необходимой для повышения качества образовательного процесса, повышение квалификации педагогических кадров в области экологического образования, результативность участия педагогических работников в профессиональных конкурсах.</p>	<p>Положительная динамика обучающихся, вовлеченных в массовые и культурно-досуговые мероприятия, эффективность участия обучающихся в конкурсных мероприятиях разного уровня, участие обучающихся в федеральных и международных эколого-образовательных проектах и результативность участия, улучшение медицинских показателей учащихся, формирование общественных детских организаций на основе экологических мероприятий и движений, улучшение социальной обстановки в городе (округе, районе) через профилактику социальных нарушений детей и молодежи.</p>

Мониторинг качества дополнительного образования в ЭБЦ проводится по 4 направлениям:

1. Традиционный подход к оценке качества обучения (относительное оценивание уровня ЗУН в рамках предметного содержания образовательных программ).
2. Компетентностный подход к оценке качества образования: оценка уровня развития ключевых образовательных компетентностей обучающихся (включая экологическую компетентность), с элементами аутентичного оценивания.
3. Оценка достижений обучающихся по итогам участия в конкурсных мероприятиях разного уровня (документирование индивидуальных достижений).
4. Оценка динамики личностного роста на основе психолого-педагогических показателей. Система мониторинга качества образования в ЭБЦ и ее составляющие приводятся в таблице.

Компоненты системы мониторинга качества образования ЭБЦ

Методологический подход к оцениванию качества образовательного процесса	Объект оценивания (что оценивается)	Формы диагностики	Способы оценивания	Где представлены результаты оценивания
Традиционный	Уровень освоения образовательной программы по разделам (ЗУН). Предметное содержание курса	Тестирование, зачет, реферат, учебно-исследовательская работа, творческая работа, итоговая отчетная презентация, итоговый доклад и т.д.	Оценочный лист	В журнале учета работы учебного объединения
Компетентностный, с элементами аутентичного оценивания	Уровень развития ключевых образовательных компетентностей (информационной, коммуникативной, креативной и т.д.) и владения универсальными учебными действиями. Надпредметное содержание курса.-	Самоанализ учебной деятельности в форме эссе, рассказа, описания опыта, учебно-исследовательской работы. Систематизация собственных достижений. Составление рефлексивной страницы в портфолио. Экспертный анализ результатов работы обучающегося, выполненный педагогом.-	Портфолио обучающегося. Портфолио учебного объединения.	Индивидуальные накопительные папки педагогов. Документация структурного подразделения.
Документальный	Уровень владения определенной предметной областью, уровень развития информационной и социальной компетентности. Предметное и надпредметное содержание курса	Презентация учебно-исследовательской работы. Защита проектной работы. Участие в экологическом конкурсе, олимпиаде. Участие в выставке творческих работ.	Проведение конкурсных экологических мероприятий (олимпиады, конкурсы, учебные конференции, турниры, слеты).	Наградные материалы обучающихся. Публикации работ обучающихся. Фотокаталоги работ обучающихся. Индивидуальные накопительные папки педагогов. Документация структурного подразделения.

3. Условия осуществления образовательного процесса

3.1 Режим работы учреждения

Продолжительность рабочей недели	7 дней
Продолжительность рабочего дня	09.00-18.00
Продолжительность учебного года	36 недель (сентябрь - май) + период летней оздоровительной кампании
Формы работы в каникулярное время	Летние экологические лагеря на учебно-опытном участке. Экскурсионные занятия

Режим занятий определяется расписанием учебных занятий ЭБЦ. Кратность посещения занятий одного профиля, как правило, 2 раза в неделю. Продолжительность занятий в учебные дни 2 часа. После каждых 35-45 минут занятий (в зависимости от возраста обучающихся и степени их утомляемости на конкретном занятии) – проводится перерыв (игровая пауза, физкультурная минутка, динамическая минутка, познавательная прогулка по учебно-опытному участку ЭБЦ, игровая пауза и т.п.) не менее 15 минут. В течение учебного года, в соответствии с образовательными программами в некоторых учебных объединениях проводятся выездные экскурсии – не более 4 часов в день на одно объединение. В каникулярное время проводятся однодневные выездные экскурсии.

3.2. Учебно-материальная база, благоустройство и оснащенность. IT-инфраструктура. Условия для досуговой деятельности

Материально-техническая база соответствует содержанию образования.

Территория Центра 1,5 га, из которых около 1 га – учебно-опытные участки. Одноэтажное здание площадью 380 кв. м, 6 учебных кабинетов площадью по 12 кв. м., 2 кабинета – 18 кв.м., холл с информационными и выставочными экспозициями, лаборатория - террариум, методический кабинет, небольшая библиотека и кабинет директора. Пристройка к основному зданию – теплица – оранжерея, построенная на выигранный грант в 2003 году.

В отдельном от основного здания помещении находится зоологический кабинет, на улице - крольчатник на 20 клеток, птичник площадью 50 кв.м., 2 зеленые беседки для занятий в теплое время года. В 2012 в рамках совместного проекта с Сочи 2014 – приобретена каркасная теплица площадью 24 кв.м. и оборудована стеллажами. В центре имеется централизованное отопление и холодное водоснабжение. В центре 6

компьютеров, 2 ноутбука, имеется доступ к сети Интернет, внутренняя локальная сеть, 2 ЖК экрана, хорошая звукоусиливающая аппаратура.

В коллекции животных: несколько видов рептилий и пресмыкающихся, грызунов, млекопитающих, аквариумных рыб, а так же декоративных и домашних птиц. Всего около 30 видов животных.

На участке более 120 видов древесно-кустарниковых растений, ландшафтные уголки, цветочные клумбы.

Для обеспечения учебного процесса имеется сельхозинвентарь, наглядные коллекции, фото и видео - камеры, в 2013 году по программе «Дети Сочи» приобретено лабораторное оборудование для экологического практикума, интерактивные программы, цифровые микроскопы, портативная метеосистема, оборудование для содержания животных. Оборудована установка для демонстрации экономии использования воды.

3.3. Кадровый состав

№ п/п	Показатели	Единица измерения
3.3.1	Общая численность педагогических работников	21 чел.
3.3.2	Количество/доля педагогических работников, имеющих высшее образование, из них:	20 чел.
3.3.2.1	непедагогическое	7 чел.
3.3.3	Количество/доля педагогических работников, имеющих среднее специальное образование, из них:	1 чел.
3.3.3.1	непедагогическое	0
3.3.4	Количество/доля педагогических работников, которым по результатам аттестации присвоена квалификационная категория, из них:	5 чел.
3.3.4.1	высшая	4 чел.
3.3.4.2	первая	1 чел.
3.3.5	Количество/доля педагогических работников, педагогический стаж которых составляет:	
	менее 2 лет	2
	от 2 до 5 лет	2
	от 5 до 10 лет	9
	от 10 до 20 лет	5
	20 лет и более	
3.3.6	Из общей численности работников находятся в возрасте	29
	моложе 25 лет	3 чел.
	25-35 лет	2 чел.
	35 лет и старше	19 чел.
	пенсионеры	5 чел.
3.3.7	Количество/доля педагогических работников в возрасте до 30 лет	0

3.3.8	Количество/доля педагогических работников в возрасте от 55 лет	5 чел.
3.3.9	Количество/доля педагогических работников управленческих кадров, прошедших за последние 5 лет повышение квалификации/переподготовку по профилю осуществляемой ими образовательной деятельности в учреждениях высшего профессионального образования, а также в учреждениях системы подготовки и повышения квалификации	2 чел. / 100%
3.3.10	Количество/доля педагогов, принявших участие в массовых мероприятиях (конкурсы, конференции, семинары и т.д.): на муниципальном уровне; на региональном уровне; на федеральном, международном уровне	1 чел. 1 чел. 0
3.3.11	Количество/доля педагогов-победителей и призеров массовых мероприятий (конкурсы, фестивали, конференции и т.д.), из них: на муниципальном уровне; на региональном уровне; на федеральном, международном уровне	2 чел. 1 чел. 0
3.3.12	Наличие в организации педагога-психолога, социального педагога, психологической службы	нет
3.3.13	Наличие в организации системы психолого-педагогической поддержки одаренных детей, иных групп детей, требующих повышенного педагогического внимания	нет

3.4. Средняя наполняемость групп – 10 человек.

3.5. Обеспечение безопасности

- 3.5.1. Охрана – пропускной режим.
- 3.5.2. Видеонаблюдение – 3 камеры.
- 3.5.3. Пожароохранная сигнализация.
- 3.5.4. Тревожная кнопка данных.
- 3.5.5. Передача с пожарной системы на пульт дежурного МЧС.
- 3.5.6. 2 камеры – «безопасны город».

4. Результаты деятельности учреждения, качество образования

<u>Образовательные результаты обучающихся</u>	Единица измерения
Контингент обучающихся	654 чел.

Соответствие контингента обучающихся контрольному нормативу, заявленному в приложении к лицензии	100 %
Доля обучающихся среднего и старшего школьного возраста	554 чел
Сохранность контингента обучающихся (от первоначального комплектования)	100 %
Качество подготовки обучающихся	
Доля обучающихся, занимающихся научно-исследовательской, проектной деятельностью	84 чел.
Количество/доля обучающихся, принявших участие в массовых мероприятиях (конкурсы, соревнования, фестивали, конференции и т.д.): на муниципальном уровне; на региональном уровне; на федеральном, международном уровне	141 чел. 12 чел. 1 чел.
Количество/доля обучающихся-победителей и призеров массовых мероприятий (конкурсы, соревнования, фестивали, конференции и т.д.), из них: на муниципальном уровне; на региональном уровне; на федеральном, международном уровне	79 чел. 5 чел. 1 чел.
Доля обучающихся, занятых в образовательных, социальных программах и проектах: международных, федеральных региональных, муниципальных	0 32 чел.
Доля обучающихся старшего школьного возраста, избравших профессию, связанную с профилем обучения в организации дополнительного образования детей	10 чел.
Доля обучающихся младшего и среднего школьного возраста, мотивированных на продолжение обучения по профилю организации дополнительного образования детей	514 чел.
Доля обучающихся, удовлетворенных качеством оказываемой образовательной услуги	100 %
Доля родителей (лиц их заменяющих), удовлетворенных качеством оказываемой образовательной услуги	100

5. Социальная активность и внешние связи учреждения

Учреждение	Адрес, телефон, сайт	Форма взаимодействия
Сочинский национальный парк	Сочи, ул. Московская, д. 21 тел/факс.8(862)262-18-42 http://sochinp.ru/	Совместные организация и проведение природоохранных акций, экологических праздников и десантов, ежегодного слета юных экологов и лесников,

		взаимодействие по организации работы школьных лесничеств, проведение мастер-классов и экскурсий для воспитанников на территории нац.парка, работа сотрудников нац.парка в качестве членов жюри на мероприятиях ЭБЦ. Практическая работа воспитанников ЭБЦ на опытной базе учреждения.
Кавказский государственный природный биосферный заповедник имени Х.Г. Шапошникова	Сочи, ул. К. Маркса, 8 +7 (862) 240-51-36 www.kgpbz.com	Совместные организация и проведение природоохранных акций, экологических праздников и десантов, проведение мастер-классов и экскурсий для воспитанников на территории заповедника, работа сотрудников заповедника в качестве членов жюри на мероприятиях ЭБЦ.
Сочинский центр развития образования	Сочи, ул. Юных Ленинцев, 5а 264-72-01	Повышение квалификации педагогов, участие в семинарах и мастер-классах, организация семинаров и обучения для педагогов города
Сочинский государственный университет	354003, г. Сочи, ул. Макаренко, 8-а тел. 298-42-27 http://www.sutr.ru/	Прохождение практики студентами социально-педагогического факультета СГУ на базе центра, участие студентов в работе лагерей с дневным пребыванием детей на базе центра. Экспертная деятельность и работа в жюри экологических конкурсов преподавателей и студентов кафедры «Инженерной экологии и ландшафтного строительства» инженерно-экологического факультета СГУ.
Сочинский филиал Российского университета	Сочи, Адлерский район, ул. Куйбышева, дом 24 240-08-95	Экспертная деятельность и работа в жюри экологических конкурсов преподавателей и

дружбы народов	http://www.rudn-sochi.ru/	студентов университета, совместное проведение мастер-классов.
Сочинское отделение Русского географического общества	Сочи, Курортный проспект, 113 тел. 8(8622) 61-98-57 http://geo.opensochi.org/	Проведение встреч, экскурсий, лекториев, высадка растений, разработка проектов. Практическая работа воспитанников ЭБЦ на опытной базе СО РГО.
НИИ цветоводства и субтропических культур	Сочи, ул. Яна Фабрициуса, 2/28 296-43-18 http://www.vniisubtrop.ru/	Проведение встреч, экскурсий, лекториев, высадка растений, разработка проектов. Экспертная деятельность специалистов НИИ, их работа в жюри экологических конкурсов, проводимых ЭБЦ. Практическая работа воспитанников ЭБЦ на опытной базе НИИ.
Природный орнитологический парк в Имеретинской низменности	354000, Краснодарский край, г. Сочи, ул. Ленина, 96 телефон/факс: +7 (862) 271-0-271 http://ornitoparksochi.ru/	Совместные организация и проведение природоохранных акций, экологических праздников и десантов, ежегодного слета юных экологов и лесников, взаимодействие по организации работы школьных лесничеств, проведение мастер-классов и экскурсий для воспитанников на территории орнитопарка, работа сотрудников орнитопарка в качестве членов жюри на мероприятиях ЭБЦ.

Основными партнерами Центра являются: НИИ горного лесоводства и экологии, НИИ субтропического садоводства, Сочинский национальный парк, Кавказский государственный заповедник, Сочинское отделение Русского географического общества. Кроме того, эколого-биологический центр является региональным представителем общероссийских общественных экологических организаций: конструктивно-экологического движения России «Кедр», российского экологического движения «Зеленые», детского экологического движения «Зеленая планета», общества защиты животных «Фауна». Активное взаимодействие с научными учреждениями

позволяет создавать дополнительные возможности не только для удовлетворения потребностей детей в объектах исследовательской деятельности, но и проводить занятия в природных или приближенных к природным условиям. Для педагогической общественности стали традиционными встречи, семинары с научными сотрудниками, представителями общественных экологических организаций. Одна из наиболее значимых встреч проходит в День Российской науки, 8 февраля.

Сотрудничество с высшими и средними учебными заведениями города, позволяет продолжать распространение экологических идей и в студенческой среде. Студенты вышеназванных учебных заведений проходят в эколого-биологическом центре производственную практику, выполняют свои курсовые и дипломные работы по проектированию зеленых уголков в городе и на территории образовательных учреждений, дизайну среды и брендов экологических мероприятий, совместно со школьниками участвуют в научно-практических конференциях, цветочных выставках и акциях.

Ко Дню победы в Великой Отечественной войне в эколого-биологическом центре реализуется проект «Дерево – память». Это акция по посадке на территории Центра именных деревьев в честь Героев Советского Союза, Героев России, полных кавалеров Ордена Славы. Каждое такое дерево снабжается табличкой, а ветерану выдается свидетельство.

«В поисках чистой воды», «Вода ради жизни», «Деревья – патриархи города Сочи», «День Земли» и «День Черного моря» – важные социальные проекты и городские акции, которые также реализуются Центром посредством активного межсетевого взаимодействия.

Центр активно взаимодействует с другими образовательными учреждениями – детскими садами, школами, учреждениями НПО и СПО и пр.

6. Финансово-экономическая деятельность

Годовой бюджет. Направление использования бюджетных средств

Годовой бюджет центра	10063821,00
Субсидии на выполнения муниципального задания	7 208100,00
Субсидии из краевого бюджета	2 700000,00
Субсидии на иные цели	80 865,00
ГЦП «Дети Сочи 2014-2016»	10 865,00
ГЦП «Дети Сочи 2014-2017» «Подпрограмма одарённые дети»	70 000,00

Добровольные пожертвования	67 000,00
Выплаты всего	10 85835,56.00
Муниципальный бюджет	7 208 144,36

В том числе

Оплата труда и начисления на выплату по оплате труда всего	5 725 600,00
из них заработная плата	4 396 000,00
Прочие выплаты	2 000,00
Начисления на выплаты по оплате труда	13 27600,00
Оплата работ, услуг, всего из них	133,4900,00
Услуги связи	44 800,00
Транспортные услуги	6700,00
Коммунальные услуги	322 300,00
Услуги по содержанию имущества	313 800,00
Прочие работы услуги	647 300,00
Прочие расходы	147 644,36
Краевой бюджет	2 700 000,0
В том числе з/п	2 114 600,00

Начисления на выплаты по оплате труда	585 400,00
Городские целевые программы	80 865,00

7. Решения, принятые по итогам общественного обсуждения

Общественное обсуждение определило следующие направления развития Центра:

7.1. Обеспечение гарантий доступности и равных возможностей получения обучающимися дополнительного образования. Расширение диапазона образовательных услуг в соответствии с запросами детей и родителей.

7.2. Дальнейшее развитие учреждения как социально ориентированного образовательного пространства.

7.3. Формирование кадрового резерва, совершенствование профессиональной компетенции педагогических и руководящих кадров для работы в современных условиях. Разработка системы мер, направленных на социальную поддержку высококвалифицированных педагогов, закрепления молодых специалистов.

7.4. Совершенствование содержания, организационных форм, методов и технологий дополнительного образования детей.

8. Заключение. Перспективы и планы развития:

- Увеличение числа детей в возрасте от 6 до 18 лет, обучающихся в Центре дополнительного образования:
 - - Увеличение охвата детей, создание условий для стабильности состава воспитанников;
 - - увеличение количества школьников, принимающих участие в работе научных обществ города;
 - - проведение занятий, конкурсов, слетов в реальной природной среде, на живых объектах. Увеличение количества заинтересованных и охваченным экологическим образованием детей;
 - - массовое вовлечение детей в участие в экологическое движение, приобщение к экологическим традициям;
 - - дополнительный охват детей экологическим образованием. Возможность посещения и изучения животных для массового количества детей;
 - - подготовка педагогов, владеющих методиками экологических исследований. Обеспечение детей и педагогов материалами экологической направленности;
 - - дополнительный охват детей экологическим образованием;
 - - увеличение кол-ва школьников принимающих участие в экологических конкурсах муниципального, регионального и федерального уровня. Обеспечение возможности участия школьников во Всероссийских конкурсах;
 - - увеличение количества детей, принимающих участие в социально значимых акциях и мероприятиях;
- Сохранение и развитие общедоступной системы учреждений дополнительного образования детей и молодежи.
- Расширение перечня образовательных услуг, оказываемых Центром.
- Увеличение количества новых программ в сфере дополнительного образования.

- Создание условий для реализации современных программ исследовательской, научно-технической, проектной деятельности обучающихся.
- Повышение удовлетворенности населения качеством услуг Центра.
- Рост рейтинга Центра в социуме.
- Расширение доступа к услугам детей с ограниченными возможностями здоровья, детей с малоимущих семей, детей – сирот.
- Актуализация творческого потенциала ребенка и подростка, повышение уровня его социальной активности.
- Формирование толерантного пространства, характеризующегося единством всех субъектов образовательного процесса и форм организации их отношений, которые, с одной стороны, являются основным компонентом педагогической этики, а с другой - основой нравственного воспитания учащихся.
- Будут проведены меры по восстановлению и развитию материально-технического и кадрового потенциала Центра. Создание новых программ для повышения квалификации педагогов, внедрение новых форм и методов образования, изменение качественного содержания проводимых мероприятий и оказываемых услуг.
- Внедрение идей экологизации образовательной среды.
- Распространение инновационного опыта работы экологической направленности;
- Формирование экологически компетентной личности способной к решению экологических проблем, рациональному использованию природных ресурсов, организации экологически безопасной среды.
- Формирование элиты муниципального образования через выявление талантливых детей в области экологии, биологии, исследовании природы и др.
- Формирование социальной безопасности:
 - профилактика безнадзорности,
 - правонарушений и других асоциальных проявлений среди детей и подростков.
- Комплексное оздоровление поколения: формирования здорового образа жизни.